

DÉCEMBRE 2021  
JANVIER - FÉVRIER  
2022

42<sup>ème</sup> année - N° 183



EGLISE PROTESTANTE  
UNIE DE FRANCE  
communauté luthérienne et réformée

## Église protestante unie du Pays d'Arles



Mouries

Port Saint Louis

### Territoire paroissial de l'Église protestante unie du Pays d'Arles

ARLES 13200, FONTVIEILLE 13990, LE PARADOU 13520, LES BAUX 13520, MAUSSANE 13520, MOURIES 13890, PORT ST LOUIS 13230, SAINTES MARIES 13460, ST MARTIN DE CRAU 13310, FOURQUES 30300

## Édito

### Noël, une fête de famille

Noël s'approche et nous avons comme chaque année les quatre semaines de l'Avent pour nous y préparer : spirituellement, mais souvent aussi par de nombreux allers-retours dans les magasins pour acheter les cadeaux qu'il faut et assez de nourriture pour tous les convives attendus. La fête se doit d'être un moment agréable et festif pour tous et c'est depuis toujours que l'on nous a donné cet impératif pour Noël. Et si on l'avait oublié depuis l'année dernière, le texte « Joy to the world » – un des rares cantiques dont on peut entendre la mélodie dans les magasins – nous fait comprendre que Noël est bien un moment de joie.

Cette attente de Noël comme un bon moment a aussi un côté douloureux : on aimerait tellement que cette joie soit comme on l'attend. Or, pour les uns, le grain de sable qui empêche que la joie se réalise complètement, c'est le fait qu'il est si difficile de réunir la famille complète au même moment ; pour les autres c'est le devoir de se montrer joyeux avec des personnes qu'on a du mal à voir le reste de l'année ; pour d'autres encore ces moments de fête de fin d'année marqueront qu'un des membres de la famille jusqu'alors toujours présent ne sera plus jamais des nôtres.

Comment alors chanter « Joy to the world » ou, en français : « Réjouis-toi » ? Pour ma part je dirais que la joie de Noël tient surtout à ce qui m'arrive d'inattendu à ce moment-là : une invitation, un cadeau, une belle célébration, des sourires partagés. Ce ne sont peut-être pas des choses aussi extraordinaires que la naissance de

Jésus pour le premier Noël, mais pour moi ce sont autant de signes que Dieu le Père de Jésus-Christ est encore avec nous. Au moment où la joie semble un devoir et que son absence est particulièrement difficile à supporter, les signes tout-petits deviennent sources de grande joie.

Pour ce Noël, vous pouvez aussi devenir acteur de signes de joie pour les autres. Nous vous proposons, comme l'année dernière, de participer à l'action « boîtes pour Noël » du Secours Populaire. Votre boîte à chaussures remplie fera la joie de quelqu'un dans notre région. Et peut-être que ce Noël sera pour vous aussi l'occasion de vous tourner vers votre voisin ou voisine que vous ne connaissez peut-être pas pour l'inviter à votre fête.

Joyeux Noël !

Marlies Voorwinden, pasteure

## BEAUCAIRE



## REPAS DE NOËL

Samedi 18 décembre, après le culte de 10h30.

Un moment festif pour nos anciens et nouveaux.

**Uniquement sur inscription** (places limitées, en cas de surnombre, la priorité est donnée aux personnes qui passent les fêtes seules).

Merci de vous inscrire sur la liste au temple ou auprès de Christiane au 06 29 66 14 28

Arles : inscription auprès de Marlies

## PRIÈRE POUR NOËL

Seigneur, donne-moi d'aimer Noël  
Avec sa frénésie commerciale,  
Avec ce Père Noël qui cache Notre Père,  
Avec ce petit Jésus qui disparaît dans sa crèche,  
Avec cette fête si douloureuse pour les solitaires,  
Avec cette profusion qui oublie le partage.  
Donne moi d'aimer Noël quand même,  
Afin qu'il ne soit pas la simple parenthèse  
D'un temps où je ne reconnais pas mon Évangile.  
Seigneur, donne-moi d'aimer Noël malgré tout,  
Non pour ce que je voudrais qu'il soit,  
Mais parce que Toi, tu aimes et tu t'es donné.

Auteur inconnu

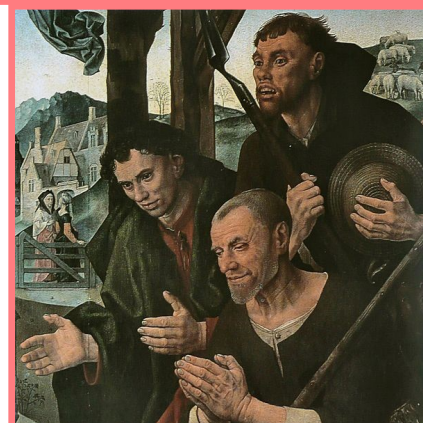
## LE MOT DU PRÉSIDENT DU CP

« Au milieu du XV<sup>ème</sup> siècle, le peintre Hugo van der Goes réalisait « L'adoration des bergers » prévenus par les anges de la naissance du Sauveur.

Pour la première fois, ces bergers étaient représentés non idéalisés, dans la rudesse et la sincérité de leur humanité. Le plus âgé laisse paraître sur ses traits toutes les marques de la bonté, le second une dévotion plus discrète. Quand au troisième, le plus jeune, il est comme stupéfié, pétrifié par cette naissance qui incarne la Bonne Nouvelle.

Comme ces bergers, en ce temps de Noël, retrouvons la bonté, la bienveillance, comme eux laissons nous saisir par cette Bonne Nouvelle, comme eux, allons ensuite l'annoncer joyeusement.

Bonnes fêtes de Noël à tous. »



## Paroisse, association culturelle

### Qu'est-ce que c'est ?

La paroisse accueille toute personne qui participe à ses activités ou qui fait appel à elle à différents moments de la vie. Les activités de la paroisse participent à la mission de l'Église ; notamment le culte, moment de rassemblement où est annoncé l'Évangile et les sacrements célébrés (baptême et Sainte-Cène), mais aussi la catéchèse, la diaconie et les différents services de la communauté.

Pour être en conformité avec la loi de séparation de l'Église et de l'État du 9 décembre 1905, une association culturelle assure l'administration de la paroisse par l'intermédiaire d'un conseil appelé conseil presbytéral. Ces associations locales forment ensemble l'Union nationale de l'Église protestante unie de France (EPUdF). Le conseil est renouvelé tous les 4 ans. **2020** a été une année d'élection des conseillers presbytéraux.

Tout paroissien qui reconnaît que « Jésus-Christ est le Seigneur » peut demander son inscription sur la liste des membres de l'association culturelle, car cette inscription n'est pas automatique.

Les membres de l'association culturelle sont particulièrement appelés à participer à la vie financière et matérielle de l'Église ainsi qu'à son administration par l'Assemblée Générale (AG).

Nous vous invitons à faire cette démarche en demandant, auprès du président du conseil presbytéral, le formulaire selon les dispositions légales en vigueur. Cette demande pour l'année 2022 doit parvenir signée au conseil presbytéral avant le 31 décembre 2021.

Le conseil presbytéral.

## Synode national

22 / 24 octobre 2021

Cette année l'EPUdF a choisi le Lazaret à Sète pour se réunir. Le sujet était celui remis l'année dernière et qu'on a donc travaillé en paroisse : **l'écologie**.

Les débats ont porté sur l'ensemble des textes proposés aux votes, sur le rapport du Conseil national et le renouvellement du Conseil national et des commissions synodales.



Nous souhaitons de nouveau participer au projet des boîtes de Noël du Secours Populaire en tant que paroisse.

Les paroissiens pourront apporter les boîtes au temple jusqu'au 19 décembre. Ensuite nous les apporterons.

La pasteure

## Association d'Entraide

Une belle après midi de novembre, nous nous sommes réunis chez Simone et Daniel Muller pour confectionner les habituelles cartes postales. Quel plaisir de se retrouver pour partager ce moment ensemble et confectionner plus de 70 cartes, qui seront envoyées aux personnes âgées ou jeunes de la paroisse pour des événements particuliers de l'année (anniversaires, Noël, Pâques,...).

Après cet atelier créatif, le Conseil d'Administration de l'Entraide s'est réuni



pour faire le point des prochaines activités de notre association. Nous allons participer finan-

cièrement à l'organisation du Noël des enfants de l'éveil biblique, de l'école biblique et du catéchisme prévu le 12 décembre et à la veillée de Noël du 24 décembre. Comme chaque année, nous offrirons un caddie de denrées alimentaires à la Banque Alimentaire qui organise sa collecte fin novembre. Enfin, nous achèterons le cadeau à offrir lors des visites de fin d'année réalisées auprès des personnes âgées et isolées de la paroisse.

**Pour cette dernière activité, nous lançons un appel à toutes les personnes, membres ou non, de notre association d'Entraide, et en particulier la jeune génération, à venir nous rejoindre pour apporter ce cadeau auprès des personnes âgées et isolées de votre quartier, de votre village, ou de votre ville. C'est un moment privilégié pour partager un moment précieux et créer du lien entre les générations.**

Par ailleurs, lors de la prochaine AG, qui aura lieu au 1<sup>er</sup> trimestre 2022, nous devons élire 2 nouveaux membres de notre CA suite au départ de 2 anciens membres. Si vous souhaitez être volontaire, pour apporter les cadeaux de fin d'année ou pour devenir membre, contactez Simone Muller au 04.90.96.23.51 ou Arnaud Planchon au 06.64.38.52.89.

Nous vous remercions par avance pour votre aide, afin que l'Entraide de notre église vive et perdure. Nous vous souhaitons de bonnes fêtes de fin d'année. Portez-vous bien.

Le Conseil d'Administration de l'Entraide

2 0 2 1 DÉCEMBRE		
1	Mer	Chorale 17h30
3	Ven	Église de Port-St-Louis 19h-21h Partage biblique œcuménique
4	Sam	Ecole biblique Beaucaire 16h
5	DIM	Culte Arles 10h30 Pasteure M Voorwinden Catéchèse * Marché de Noël
7	Mar	Étude biblique 17h * Conseil presbytéral 19h30
8	Mer	Chorale 17h30
9	Jeu	Conseil du consistoire À Salon 19h
11	Sam	Catéchèse à Pomeyrol Éveil biblique à 15h30
12	DIM	Culte à Arles 10h30 Fête de Noël - Enfants et jeunes * Marché de Noël
15	Mer	Chorale 17h30
18	Sam	Temple d'Arles Concert Musique Baroque
19	DIM	Pasteure M Voorwinden Temple de Mouriès- 11h * Marché de Noël
24	Ven	Temple d'Arles Veillée de Noël - 18h Pasteure M Voorwinden
25	Sam	Culte de Noël À Arles 10h30 Pasteure M Voorwinden
26	DIM	Culte commun au temple de Beaucaire à 10h30

2 0 2 2 JANVIER		
2	DIM	Culte Arles 10h30
5	Mer	Chorale 17h30
9	DIM	Culte Arles 10h30 Pasteure Voorwinden Catéchèse
12	Mer	Chorale 17h30
13	Jeu	Étude biblique 17h * Conseil presbytéral 19h30
15	Sam	Ecole biblique Beaucaire 16h
16	DIM	Culte Arles 10h30
18	Mar	Semaine de l'Unité Des chrétiens
19	Mer	Célébration œcuménique À Arles
20	Jeu	Film-débat œcuménique à Fontvieille
23	DIM	Culte Arles 10h30 Pasteure M Voorwinden
26	Mer	Chorale 17h30
30	DIM	Culte Arles 10h30

FÉVRIER		
2	Mer	Chorale 17h30
3	Jeu	Étude biblique 17h * Conseil presbytéral 19h30
5	Sam	Ecole biblique Beaucaire 16h
6	DIM	Culte Arles 10h30 Pasteure M Voorwinden
13	DIM	Culte Arles 10h30 Pasteure M Voorwinden Culte à 4 pattes Catéchèse Baptême Éléonora ANNE
20	DIM	Culte Arles 10h30 Pasteure M Voorwinden
23	Mer	Chorale 17h30
25	Ven	Église de Port St Louis Partage biblique œcuménique 19h-21h
27	DIM	Culte à Arles 10h30

### Dans nos familles

#### NAISSANCES

Le papa Rémy Charavel et la maman Cynthia Gutton nous annoncent la naissance d'Émilien le 5 septembre 2021.



11 septembre Noé Blandin, fils de Aimé et Nicolas Blandin, frère de Manon, Camille, Raphaël et Jean.

#### DÉCÈS

Jeannette Bittel d'Arles est décédée le 13 octobre. L'incinération a eu lieu à Beaucaire le 18 octobre. Que le seigneur console ses proches !

CATHOLIQUES, PROTESTANTS, ORTHODOXES RÉUNIS

18 - 25 janvier 2022

**Semaine de prière pour l'unité des chrétiens**

Nous avons vu son astre à l'Orient et nous sommes venus lui rendre hommage.  
Matthieu 2, 2

#UnitéDesChrétiens

www.unitedeschretiens.fr

**INVITATION : DIMANCHE 30 JANVIER : Journée du consistoire Gardon Rhône**

*FAMILLE, HANDICAP et ÉGLISE INCLUSIVE*

Avec Isabelle Bousquet, pasteure de la fondation John BOST - Foyer municipal 30730 GAJAN

Information et inscription auprès de notre pasteure Marlies Voorwinden

## Retraite de la Toussaint à Pomeyrol



### Journée de retrouvailles

Le dimanche 26 septembre, au temple d'Arles : culte puis le verre de l'amitié.



### Fête d'automne 10 oct. Culte Beaucaire



Des Bibles ont été distribuées à Raphaël pour son entrée à l'école biblique (paroisse d'Arles) et à Charles-Alexis pour son entrée au KT (paroisse de Beaucaire).



tour de l'histoire biblique de Jonas englouti par un grand poisson car il n'avait pas obéi à Dieu.



D'ailleurs, fabriquer le grand poisson a été l'activité « fil rouge ».

Les petits enfants sont repartis avec leur petit poisson ; tous ont pu expérimenter l'aventure de Jonas en se cachant dans le grand poisson.



Pendant 3 jours, du lundi 25 au jeudi 28 octobre, les enfants des paroisses du Pays d'Arles et de Beaucaire-Tarascon se sont retrouvés pour une retraite à la communauté de Pomeyrol et une après-midi pour les petits enfants (3 à 6 ans).

Peinture, découpage, travaux manuels, chants et offices avec les sœurs au-



Un moment où les enfants ont présenté leurs travaux, a réuni toutes les familles avant de se séparer.

### 09 septembre 2021

Le premier CP s'est à nouveau tenu à la salle paroissiale de la Rotonde. Ce fut un plaisir de pouvoir se réunir tous ensemble dans la même salle.

Nous avons accueilli lors de ce CP Monsieur Bridonneau qui nous a présenté une pièce de théâtre autour de la personne d'Etty Hillesum et Monsieur Vestrucci, qui est chargé de mission de l'IPT de Montpellier et susceptible d'intervenir pour un culte à Arles.

Un point a été fait sur les travaux de peinture et l'achat d'équipement audio-visuel pour le temple, ainsi que pour l'élagage de l'arbre du cimetière de Mouriès.

Ce CP a également été l'occasion de faire un retour sur la réunion des présidents de CP, qui s'est tenue en juin 2021 et sur la réunion du conseil du consistoire. Nous pouvons d'ores et déjà réserver notre **dimanche du 1<sup>er</sup> mai 2022 pour une journée du consistoire dans le Lubéron**.

D'autres points ont été abordés, tels que :

- L'exposition photos au temple sur les déportés, qui a beaucoup plu car environ 50 à 80 personnes l'ont visitée chaque jour,
- Le culte de rentrée, qui aura lieu le 26 septembre,
- les différents concerts qui auront lieu au temple
- les prochains baptêmes.

### 14 octobre 2021

Pour ce CP et les prochains, nous avons ajouté à l'ordre du jour, un moment d'échanges pour que chacun puisse partager des nouvelles. Ce fut l'occasion d'apprendre que 2 conseillères et 1 conseiller allaient devenir ou redevenir grands parents et que notre pasteur attendait un heureux évènement pour le mois d'avril 2022.

Une organisation doit donc être mise en place pour assurer les activités de la paroisse pendant le congé de maternité de notre pasteur.

Le devis pour les nouveaux équipements audio-visuel de 975 € a été

reçu et validé par le CP. Une subvention à hauteur de 80% par l'Église, par l'intermédiaire de la Fondation FLAM qui soutient des projets des églises locales.

Suite à la démission de Michel Verdier de sa mission de correspondant du DEFAP, après de nombreuses années, Charles Kachelmann a été élu par le conseil pour reprendre ce rôle.

Afin d'alléger le CP, il est accepté que le bureau prenne le relais sur certains dossiers pour lesquels un accord de principe sera donné par le CP (ex : choix des fournisseurs et mise en œuvre des travaux). Suite à un long moment d'absence, Mme Malkic, en application des statuts de notre association culturelle, a été considérée comme démissionnaire de sa fonction de conseillère presbytérale et de vice-présidente du conseil.

Notre trésorière, Christine Demaison, fait un retour sur la journée régionale Finances. Les comptes, au niveau de la région, se portent bien, malgré la crise du Covid, grâce à la baisse des dépenses et à l'augmentation des offrandes.

Au niveau de notre paroisse, les dépenses/recettes se situent globalement au même niveau que les années précédentes à cette même période.

Jean-Pierre Jacquet sera le représentant de notre paroisse pour la préparation de la journée consistoriale, qui aura lieu le 1<sup>er</sup> mai 2022.

La rencontre de l'étude biblique œcuménique à Port Saint-Louis a été très appréciée par les 14 participants, dont 8 catholiques et 6 protestants. La prochaine rencontre aura lieu le 3 décembre.

La journée de retrouvailles du 26 septembre a également beaucoup plu, avec du monde, un bon repas et des jeux/animations appréciés par tous, petits et grands.

### 09 novembre 2021

Lors de ce CP, nous avons à nouveau fait un point sur les travaux en cours et à lancer :

- Les équipements audio-visuels seront récupérés par notre pasteur

et installés fin novembre au temple,

- 2 devis ont été reçus pour les travaux de peinture au presbytère. Ils seront envoyés à la région pour obtenir une subvention,

- L'électricien pour les travaux électriques au temple de Port Saint Louis et l'élagueur pour l'arbre de Mouriès seront relancés pour obtenir leur devis.

Un retour sur le synode national est réalisé par notre pasteur et Frédéric Van Migom. Le thème de ce synode était l'écologie. Près de 2 ans se sont passés entre les synodes régionaux où ce thème avait été étudié et ce synode national. Il est apparu que le message porté par ce synode était encore plus fort sans doute suite à une plus grande prise de conscience due à la crise du Covid.

Ce synode a été l'occasion d'accepter comme églises associées les églises de Guyane, Guadeloupe, Martinique et de la Réunion; de renouveler un grand nombre de postes (106) dans les différentes instances de notre église et de voter un résultat financier en excédent pour 2020 et un budget à l'équilibre pour 2021.

Un point sur le calendrier des activités de fin 2021 et début 2022 a été réalisé. A noter que :

- les ateliers oreillettes seront programmés comme chaque année pour la vente au temple les 5, 12 et 19 décembre,
- la Veillée du 24/12 aura lieu à 18h à Arles. Une réunion préparatoire se tiendra le 23 novembre à 12h30 au presbytère.
- Jeudi Saint à Arles à 18h30
- Vendredi Saint à PSL à 19h
- Dimanche de Pâques à Mouriès à 11h.
- Pas de culte à Arles le 1<sup>er</sup> mai, date de la journée consistoriale

Il a été demandé l'avis du CP sur l'envoi des cartes postales confectonnées par l'entraide, car il y a actuellement davantage de cartes que de bénéficiaires pour leur anniversaire. Il est suggéré de les envoyer également aux enfants de la paroisse et d'élargir l'occasion à Pâques ou Noël. Cela sera discuté lors de la prochaine réunion du conseil d'administration de l'entraide.

Arnaud Planchon

Décembre en vue

C'est parti pour le dernier mois de l'année.

Quel cadeau pour mon Église ?

Encore plusieurs grosses factures à régler...

L'Église compte sur ses seules ressources financières : **VOUS**

**A temps !**

Vous pouvez déposer votre don dans la boîte aux lettres, rue de la Rotonde, l'envoyer par courrier ou faire un virement bancaire (RIB ci-joint)

Prévoyez que le courrier ait du retard !

Si vous désirez que votre don soit comptabilisé sur **2021**, votre don devra être déposé en banque au plus tard **le jeudi 30 décembre**.

*Tous ensemble, atteignons l'objectif pour notre Église*



**RELEVÉ D'IDENTITÉ BANCAIRE**

**Titulaire du compte :** EPUPA

**Domiciliation :** SOCIÉTÉ MARSEILLAISE DE CRÉDIT ARLES

**RIB** 30077 04840 12788100200 50

**IBAN** FR76 3007 7048 4012 7881 0020 050

**BIC** SMCTFR2A

*Pour contacter la communauté*

**« ASSOCIATION CULTUELLE de l'ÉGLISE PROTESTANTE UNIE du PAYS D'ARLES »**

**Composition du Conseil presbytéral :**

Mmes Christine Demaison et Jannie Falcou.  
MM. Henri Chambron, Jean-Pierre Jacquet, Charles Kachelmann, Jean-Pierre Nicoli, Arnaud Planchon et Frédéric Van Migom.

**Président du conseil presbytéral :** Jean-Pierre Nicoli  
06 35 20 12 99 et « jeanpierre.nicoli@orange.fr »

**Trésorière :** Christine Demaison, chemin du Mas du Juge, 13103 St-Étienne-du-Grès. Tel 04 90 49 15 51 -  
Virements à l'ordre : « Église Protestante Unie du Pays d'Arles » (EPUPA)  
RIB : 30077 04840 12788100200 50  
IBAN : FR76 3007 7048 4012 7881 0020 050  
BIC : SMCTFR2A

**Secrétaire-archiviste :** Arnaud Planchon

**Pasteur :** Marlies Voorwinden - 06 21 84 17 23  
mail : « pasteur.voorwinden@gmail.com »

**Délégué Consistoire :** Henri Chambron; **suppléant :** Jean-Pierre Jacquet

**Délégué au Synode :** Frédéric Van Migom ; **suppléant :** Charles Kachelmann

**Association d'Entraide :** Arnaud Planchon - président, Janice Lert - trésorière  
Virements à l'ordre : « Association l'Entraide EPUPA »  
Banque Populaire Compte n° 05 619 015 088  
IBAN : FR76 1460 7000 5605 6190 1508 824  
BIC : CCBPFRPPMAR

**Correspondante Échanges,** magazine réformé de la Région : C. Demaison

**Correspondant Mission DEFAP :** Charles Kachelmann

**Journal « Autour de la Rotonde.com » :**  
Mise en page Max Vesson (0490964285) ([ms.vesson@orange.fr](mailto:ms.vesson@orange.fr)).

**Sites de la paroisse :**

<http://www.arles-protestants.fr/> (webmaster Guillaume Demaison)  
<https://www.eglise-protestante-unie.fr/pays-d-arles-p60115> (webmestres Marlies Voorwinden et Marie Van Migom)