

Église protestante unie du Pays d'Arles

JUIN, JUILLET, AOÛT
2023

43^{ème} année - N° 189



Territoire paroissial de l'Église protestante unie du Pays d'Arles

ARLES 13200, FONTVIEILLE 13990, LE PARADOU 13520, LES BAUX 13520, MAUSSANE 13520, MOURIES 13890, PORT ST LOUIS 13230, SAINTES MARIES 13460, ST MARTIN DE CRAU 13310, FOURQUES 30300

Édito

« Chantez en l'honneur du Seigneur un chant nouveau »

Le psaume 98 nous invite à chanter au Seigneur « un chant nouveau ». Faudrait-il alors trouver dimanche après dimanche un cantique nouveau pour le culte ? Difficile, car un cantique bien connu pour l'un, peut être inconnu pour un autre. En plus, ne plus chanter *A toi la gloire* pour Pâques ou *Au peuple fidèle* pour le temps de l'Avent parce que ce sont des chants déjà connus manquerait sans doute à plus d'un.

Quand on se met spontanément à chanter, c'est l'expression d'une joie du cœur qu'on aurait du mal à exprimer par un discours. C'est en cela que notre chant a besoin d'être « nouveau » à chaque fois que nous nous tournons vers Dieu. C'est quand le chant exprime ce que le cœur ressent que nous chantons un chant nouveau. A chaque fois que nous chantons un cantique qui exprime notre louange et notre joie d'être dans la présence de Dieu, nous chantons un chant nouveau. Un chant bien connu et chanté par cœur peut donc tout à fait être « un chant nouveau » selon le sens de ce psaume.

Néanmoins, un chant bien connu et chanté par cœur peut aussi devenir un tube, chanté sans que le cœur se rende compte de ce que la bouche chante. C'est parfois le risque de nos chants liturgiques, chantés dimanche après dimanche et année après année. Dans ce cas nous pouvons nous poser la question si les chants de la liturgie sont encore au service de ce que nous célébrons pendant le culte. Est-ce qu'en les chantant nous revivons l'Histoire du salut, de l'accueil de Dieu, par la repentance au pardon ? Ou est-ce qu'ils ponctuent le déroulement du culte sans plus ? Est-ce que la répétition des mêmes chants en réponse aux textes litur-

giques nous aide à nous situer dans le culte ? Ou est-ce qu'à force de les chanter c'est comme un automatisme qui se déroule au fur et à mesure que le culte avance ?

Certains paroissiens ont exprimé le désir que nos chants liturgiques, surtout ceux du temps de l'Église que nous chantons du dimanche après Pentecôte jusqu'au dimanche avant le temps de l'Avent (presque 6 mois par an !) soient renouvelés. Le conseil presbytéral a alors décidé de renouveler nos feuillets liturgiques. Pour cela, nous aurons plusieurs rencontres à partir de la rentrée de septembre pour discuter sur comment seront nos nouvelles liturgies. Nous nous pencherons sur plusieurs questions : quel format sera le plus adapté ? En feuillets insérés dans les cantiques ou des livrets à part qui contiennent les liturgies pour toute l'année ? Est-il utile de mettre les partitions sur les feuillets liturgiques ou pas ? Et quels cantiques y mettre ?

Pour commencer notre réflexion, nous

proposerons dès le dimanche qui suit le culte de Pentecôte, à savoir dès le premier dimanche du mois de juin, de célébrer nos cultes avec des liturgies d'autres paroisses. Dans la période du temps de l'Église plusieurs liturgies seront expérimentées. Lors de cette expérimentation, n'hésitez pas à signaler à un des conseillers ou à moi-même vos retours sur ce que vous auriez apprécié de ces liturgies au niveau de la forme et du fond ou ce qui ne correspondrait pas à notre situation locale. Si vous avez particulièrement apprécié la présentation ou le contenu d'un feuillet liturgique d'une autre paroisse, n'hésitez pas à nous en faire part également. Tout cela contribuera à nos échanges et réflexions en vue de feuillets liturgiques renouvelés le mieux adaptés à notre paroisse et qui devront nous aider à célébrer toujours en profondeur la foi qui nous anime.

Marlies Voorwinden, pasteure

Fête de la Paroisse
à Mouries
Dimanche 25 juin
Culte à 11h
au temple de Mouries
Repas tiré du sac
Après-midi convivial



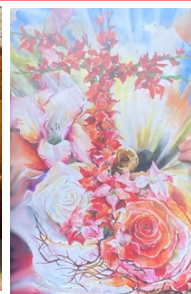
Concours de dégustation de brochettes prêtes à manger (fromages, fruits ...)
Apportez 6 brochettes pour y participer

Apéritif, dessert et café sont offerts par le paroisse

Merci de nous faire part de votre présence par email ou

téléphone afin de faciliter l'organisation de l'événement





PÂQUES
à Mouriès
terminé
par une
balade
dans les
Alpilles



A Port-Saint-Louis-du-Rhône, le vendredi saint, culte avec l'évangile de l'arrestation de Jésus, en paroles et en objets.



PaintParty du 29 mars avec Anne et Jeff, missionnaires américains du Joyful Mission (Mission dans la joie) Nombreux participants et résultats.

Dimanche 16 avril, au temple d'Arles, concert des Klezmorim d'Avignon devant un public attentif. Un spectacle à la fois entraînant et mélancolique avec certains chants connus des paroissiens.



Journée mondiale (Taïwan) de prières à Mouriès

La journée de la terre avec ceux qui la cultivent, à Fontvieille

Mariage de Laurène Bosc et Fabien Dumont du 22 avril.

Nous remercions les pasteurs et paroissiens pour l'envoi des photos de cette page.

2 0 2 3		JUIN
Sam	3	17h -temple Mariage Claude et Michelle RIELH
DIM	4	Culte à Arles 10h30 Avec Sainte Cène Pre Marlies Voorwinden
Mar	6	Bureau du CP
Mer	7	Chorale 18h
Ven	9	Réunion régionale des catéchètes
DIM	11	Culte Arles 10h30 Pre M Voorwinden
Mar	13	Conseil presbytéral 19h30
Jeu	15	Conférence à 18h Des femmes parmi les apôtres Organisé par ARELATE Musée de l'Arles antique
DIM	18	Culte Arles 10h30 Christine Demaison
Mar	20	Etude biblique 18h/19h30
DIM	25	Fête de paroisse à Mouriès-culte 11h Pre Marlies Voorwinden
Jeu	29	Exposition Mes paysages préférés
Ven	30	Conseil de consistoire

2 0 2 3		JUILLET
DIM	2	Culte Arles 10h30 Pre Marlies Voorwinden
DIM	9	Culte Arles 10h30 Pre Marlies Voorwinden
Lun	10	Camp d'été pour les enfants / jeunes à Vézénobres 10 au 23 juillet :
DIM	16	Culte Arles 10h30 Sœurs de Pomeyrol
DIM	23	Culte Arles 10h30
DIM	30	Culte Arles 10h30 Pre Marlies Voorwinden

2 0 2 3		AOÛT
DIM	6	Culte Arles 10h30 Pre Ulrike Richard Molard
DIM	13	Culte Arles 10h30 Pre Ulrike Richard Molard
DIM	20	Culte Arles 10h30 Nadine Davous
DIM	27	Culte Arles 10h30 Pre Marlies Voorwinden

Association d'Entraide

ARLES DÉCEMBRE 2003

A la suite des crues exceptionnelles du Rhône, de nombreux paroissiens ont été sinistrés non seulement à cause du débordement du Rhône lui-même mais également à cause du débordement de certains canaux.

La paroisse de l'Église Réformée du Pays d'Arles a reçu en tout un total estimé à 90.000 € en dons de partout en France, et même de l'étranger avec notamment un prêt de 125 déshumidificateurs par des amis allemands. Ces dons ont été gérés par la Fondation pour le Protestantisme et le Conseil Régional. A cette occasion l'Entraide de la paroisse d'Arles a été réactivée avec comme nouveau président Arnaud Planchon.

Nous avons recensé une liste de 30 familles sinistrées, paroissiens ou cotisants, et avons établi une commission comprenant Christine Demaison, Daniel Müller et Janice Lert pour attribuer les dons selon un système de points comparable à celui de la Croix Rouge utilisé lors de sinistres similaires.

Les dons ont été attribués en trois temps, d'abord pour les pertes mobilières, ensuite pour les pertes immobilières et finalement pour les pertes professionnelles. J'ai établi à l'époque des P-V des réunions de la commission qui seront bientôt versés aux archives de la paroisse où ils pourront être consultés éventuellement.

La trésorière, Janice Lert

EXPOSITION PEINTURES



Sylvie VARI

Temple d'Arles, du 29 juin au 16 juillet, chaque jour de 15h à 19h et le samedi de 10h à 12h

Szilvia (Sylvie) Vari née le 3 avril 1973, est atteinte d'arthrogrypose (maladie congénitale qui se traduit par une raideur des articulations), la privant de l'usage de ses bras et de ses mains. Elle rejoint l'Association Internationale des Artistes Peignant de la Bouche et du Pied en 2007. Depuis 2018, elle vit à Arles. En 1978, la petite fille (5 ans) s'essaye à la peinture en tenant spontanément le pinceau avec la bouche. Persévérante, elle se perfectionne en autodidacte et améliore sa technique de peinture. Szilvia réalise des œuvres de styles variés, allant de la fleur au paysage.



Week-end national des catéchètes

Durant le week-end du 11 au 12 mars s'est déroulé la formation catéchète et jeunesse à Avignon auquel Marlies et moi-même avons participé.

Nous étions en tout une trentaine de catéchètes. J'ai réellement apprécié le fait de pouvoir rencontrer de nouvelles personnes d'une même Église malgré les distances qui nous séparent habituellement.

J'ai aussi apprécié partager des moments et apprendre avec chacun, c'est une formation que j'aimerais bien refaire à l'avenir.

Alexandrina Nomenjanahary

Ci-contre deux photos illustrant ce beau week-end.



Assemblée générale culturale 2023

L'AG de l'association culturelle s'est tenue au temple le samedi 25 mars. Il y avait 21 membres présents et 13 membres représentés, soit davantage de membres que l'année précédente.

Après un moment culturel, la constitution du bureau de l'AG et l'adoption du PV de l'AG de 2022, Jean-Pierre Nicoli, président de l'association, expose le rapport moral de 2022, qui précise les actes pastoraux et statistiques, les diverses activités de la paroisse et des points particuliers.

Il conclut qu'après deux années difficiles, enfin l'année 2022 peut être considérée comme plus favorable pour notre paroisse, car :

- nous avons pu renouer avec une vie paroissiale régulière et stable,
 - les activités et certains des projets annoncés dans le rapport d'orientation de la dernière assemblée ont été mis en œuvre (par ex. les « journée rencontres » mensuelles),
 - la situation financière de notre paroisse est stabilisée (en nombre de donateurs et en montant du don moyen). Elle reste précaire, mais elle est moins alarmante que les années précédentes.
- L'année 2022 est donc une année relativement positive.
- Ensuite, l'A.G. approuve les comptes 2022, dont Christine Demaison, trésorière, donne le détail : le total des dépenses s'élève à 88 833 € et le total des recettes à 90 896 €, ce qui représente un excédent de 2 062 €.
 - Cet excédent est néanmoins à relativiser du fait du non-paiement de la contribution régionale dans sa totalité en 2022, qui entraîne une dette de 1 500 € envers la Région. La dette globale envers la Région s'élève dorénavant à 15 100 €.

L'année 2022 est une année de continuité, avec :

- une stabilité des recettes et des dépenses par rapport à l'année 2021,
- une stabilité du nombre de donateurs (**76 foyers paroissiaux**),
- une stabilité du don moyen (**482 €**), des travaux de peinture (Arles) et la réfection de l'électricité (à PSL), dont la totalité des coûts a été pris en charge par la Région EPU PACCA (24 300

€).

Le budget 2023 de 63 531 € est ensuite approuvé par l'assemblée générale. Ce budget prévoit une subvention de 10 000 € de la Région EPU PACCA pour des travaux, ainsi qu'une recette extraordinaire externe de 2 331 € pour équilibrer le budget et régler la contribution à l'EPUDF de 39 000 €, qui est identique à 2022.

Nous élisons ensuite une nouvelle conseiller presbytérale en la personne d'**Aimée Blandin** pour un mandat d'un an avant les prochaines élections début 2024 pour renouveler la globalité du conseil et nous approuvons la nouvelle rédaction des statuts de l'association culturelle de l'EPUPA.

Le rapport d'orientation pour 2023 est ensuite lu par Jean-Pierre Nicoli, qui donne les ambitions pour la paroisse.

Celles-ci sont de :

- poursuivre les actions mises en place récemment (journée rencontre, partage biblique),
- accueillir de nouveaux participants et de favoriser les rencontres intergénérationnelles (journée nature et balade),
- faire ce que nous n'avons pas réussi à mettre en place en 2022,
- réfléchir sur les temps liturgiques,
- développer la pratique de l'œcuménisme,
- ouvrir davantage le temple (journées du patrimoine, samedis de l'Avent ou du Carême),
- organiser quelques conseils presbytéraux « ouverts ».

L'AG se termine par un échange sur les 2 thèmes suivants :

- Comment intégrer l'axe familial et les rencontres intergénérationnelles dans la vie et les activités de l'Église ?
- Quels projets vous donnent envie de vous y engager ?

Assemblée générale de l'association d'entraide de l'EPUPA du 25 mars

L'AG de l'association d'entraide de l'EPUPA s'est tenue au temple le samedi 25 mars. Il y avait 16 membres présents et 5 membres représentés, soit davantage de membres que l'année précédente.

Après l'adoption du PV de l'AG de 2022, Arnaud Planchon, président de l'association, rend compte des activités de l'association, qui sont identiques aux an-

nées précédentes.

Les comptes de 2022 sont ensuite approuvés par l'assemblée générale. Les recettes s'élèvent à 295 € et les dépenses s'élèvent à 614 €, soit un déficit de 319 €, qui est pris sur le compte d'épargne de l'association. A noter, le don de 200 € réalisé pour une association d'entraide pour l'Ukraine.

M. Planchon décrit ensuite les activités pour 2023, qui seront similaires à celles des années précédentes. A noter la nouvelle activité de confection de boîtes solidaires de Noël pour être distribuées par le Secours catholique auprès des personnes nécessiteuses.

Pour ces activités 2023, un budget de 500 € est approuvé par l'assemblée générale.

Il est ensuite procédé au renouvellement du conseil d'administration de l'association par l'élection de 5 sièges à pourvoir.

Suite aux votes, sont élus :

Mesdames Béatrice Charavel, Christine Demaison, Simone Müller
Messieurs Daniel Müller, Arnaud Planchon.

A l'issue de cette AG, un conseil d'administration de l'association a lieu pour élire le nouveau bureau. Après appel à candidature et votes, le nouveau bureau de l'association est :

Président : Arnaud Planchon

Secrétaire : Daniel Müller

Trésorière : Christine Demaison

Conseils presbytéraux

CP du 9 février

Après la méditation et le moment d'échanges habituels, nous avons abordé les décisions antérieures :

La nouvelle société de ménage est venue pour la première fois et donne satisfaction.

Le compteur d'eau du temple de Port Saint Louis a été changé et nous avons reçu 2 devis pour le remplacement de la porte arrière. Le choix reste à faire.

Un retour sur la semaine de l'unité est fait en séance. Il y avait environ 20 personnes à la cérémonie sur Arles et 30 personnes sur Mouriès.

Suite page 5, colonne 1 et 2

Donc globalement, davantage de participants que l'année dernière. Merci aux personnes qui ont préparé ce moment, qui sera suivi par la journée mondiale de prière en mars au temple de Mouriès et à l'église de l'Emmanuel à Barriol.

Un retour est également réalisé sur la journée de formation webmaster et sur l'utilisation d'un répertoire (drive), qui va permettre d'archiver informatiquement les documents des CP.

Nous travaillons ensuite sur la préparation de l'AG 2023 qui aura lieu le 25 mars 2023.

Enfin, nous échangeons sur la journée des conseillers, que nous souhaitons organiser le 13 mai 2023. Cette journée nous permettrait d'établir ensemble un plan d'action en accord avec les objectifs que nous nous sommes fixés pour la paroisse (activités, planning,...).

CP du 9 mars

La méditation de ce CP a été animée par Christine Demaison sur le thème, bien d'actualité, de la guerre à partir du livre de Frédéric Gros « Pourquoi la guerre ? »

Un retour est fait sur le remplacement de la porte arrière du temple de Port Saint Louis. Un 3ème devis est nécessaire pour être envoyé à la Région, qui devrait prendre en charge financièrement ces travaux.

Un retour est également fait sur la journée mondiale de prière préparée cette année par Taïwan :

16 personnes étaient présentes à Mouriès où une très belle décoration avait été installée,

21 personnes étaient présentes à l'église de l'Emmanuel à Barriol, dont un grand nombre de protestants.

Les retours ont été très positifs pour ces deux cérémonies, qui demandent beaucoup de préparation et de matériel. Merci aux organisateurs de nos paroisses.

En 2024, cette journée, qui sera préparée par la Palestine, se fera au temple d'Arles

Nous poursuivons ce CP par la préparation de l'AG du 25 mars en :

Validant l'ordre du jour et la convocation qui sera envoyée aux membres de l'association culturelle

En finalisant le bilan moral 2022 et le rapport d'orientation 2023 qui seront présentés lors de l'AG

En examinant le bilan financier 2022 et en préparant le budget 2023, qui seront présentés et approuvés lors de l'AG

Nous terminons ce CP par les points divers, dont la décision prise par le CP d'enlever le panneau des spontanés au temple d'Arles, car il est difficile de le tenir à jour à chaque changement de liturgie. Ces liturgies étant dans les cantiques, cela ne sera pas perturbant pour les participants aux cultes.

CP du 11 avril

Après la méditation et le moment d'échanges habituels, nous débutons le CP par le suivi des décisions antérieures :

Nous avons obtenu une aide financière de 2 500 € de la Région EPU PAC-CA pour le remplacement de la porte arrière du temple de Port Saint Louis .

Un devis sera réalisé par un plombier pour la réfection des toilettes des deuxième et troisième étages au presbytère d'Arles. Il sera également envoyé à la Région pour obtenir une aide financière.

Un retour sur les activités, les manifestations en lien avec la paroisse est réalisé :

Semaine Sainte : Il y avait beaucoup de monde au culte de Pâques à Mouriès et le pique-nique et la ballade de l'après-midi ont été appréciés

WE catéchètes à Avignon : environ 50 personnes de différentes régions de notre église, dont 2 de la paroisse d'Arles. WE très bien organisé et intéressant.

Painting party : 10 personnes ont participé à cette après-midi très sympathique animée par un couple d'américains membre de la mission dans la joie

Journée de la terre : Marlies a participé à cette journée très bien organisée par l'église catholique. L'association A'Roccha, que nous connaissons bien, était un des intervenants .

Nous discutons ensuite sur le sujet synodal, sur lequel nous devons faire un retour à la Région. Ce sujet sera débattu lors du prochain CP.

Enfin, nous entamons une réflexion sur la liturgie, car il nous apparaît nécessaire de changer de liturgie à partir de la rentrée. Une annonce sera faite dans le bulletin à ce sujet. Pour finir, nous abordons les dates de congés du pasteur pour organiser la vie de la paroisse sur les prochains mois.
Arnaud Planchon

L'œcuménisme à Arles durant l'année 2022/2023

Après trois années un peu difficiles à vivre, l'œcuménisme a pris un nouvel essor au cours de l'année 2022.

Monseigneur Dufour, archevêque d'Aix et Arles de 2010 à 2022 a été un fervent promoteur de l'œcuménisme. Dans son diocèse, Monseigneur Delarbre est dans le même état d'esprit. Au cours de leurs deux messes d'au revoir et d'installation, ils ont demandé à chacun d'entre nous de ne pas rester dans notre tour d'ivoire, de sortir de notre égoïsme pour que le message du Christ irradie notre cœur et illumine nos vies ainsi que celles de nos prochains que nous rencontrons, et notamment les malades, les pauvres, les sans-abris, les exilés, les victimes de violences et de tortures. C'est un message que nous partageons dans notre Église protestante. Ils m'ont également demandé tous les deux de transmettre à notre pasteur et à notre communauté toute leur sympathie et leur message d'unité de tous les chrétiens.

Au début de cette année 2023 ont eu lieu plusieurs rencontres œcuméniques :

- deux célébrations dans le cadre de la semaine pour l'unité des chrétiens au temple d'Arles et à l'église de Mouriès avec notre pasteur, don Pierre-Auguste et don Guilhem sur le thème « Apprenez à faire le bien, recherchez la justice »,

- la projection, le 2 février à Fontvieille, d'un film « l'Empire du silence » sur l'histoire du Congo, les guerres internes, les graves violations des droits humains et l'action menée par l'ACAT à ce sujet,

- la journée mondiale de prière préparée par les femmes taïwanaises, le 3 mars à l'église de l'Emmanuel, sur le thème : « votre foi m'interpelle » .

De plus, les prêtres de la communauté Saint Martin d'Arles que j'ai pu rencontrer au cours de manifestations culturelles ou culturelles m'ont chaque fois manifesté leur amitié et leur souci de vivre une vie œcuménique authentique à Arles. En outre, certains d'entre eux et de nombreux paroissiens catholiques ont assisté à nos concerts ou exposition de photographie.

Michel Verdier.



Attention, changement

La paroisse n'a pas changé de banque, mais les coordonnées bancaires changent. A noter. Mais vous avez un peu de temps pour mettre à jour pour tout virement

Eglise protestante unie- EPUPA

IBAN : **FR76 3000 3031 6700 0500 1466 541**

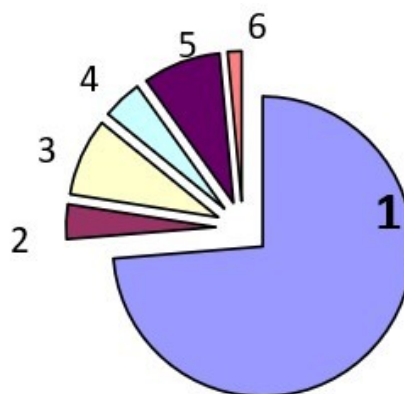
BIC-ADRESSE SWIFT : **SOGEFRPP**

La vie financière de la paroisse pour 2023

Le budget financier pour 2023 voté en Assemblée générale est de 63.531€

Les charges pour la paroisse en 2023

1	Contribution à l'EPUDF : salaire pasteur, charges patronales, retraite,...
2	Déplacements
3	EDF – Eau – Gaz
4	Frais de bureau
5	Immeubles
6	Divers



Les recettes de la paroisse Elles sont par vous ! *L'Église ne vit que par votre don. Mobilisez-vous par un don régulier (mensuel, trimestriel) quel qu'il soit pour que les finances de la paroisse d'Arles permettent la continuation de la vie de l'Église et que le mois de décembre ne se profile pas catastrophique.*

Le temple est le seul lieu où l'on donne de l'argent sans contrepartie, désintéressé de son rôle propre d'échange, de commerce.

C'est une réponse à la parole que nous recevons de Dieu, une réponse aux sentiments et émotions que le culte et les célébrations nous procurent. Dieu n'a pas besoin d'argent, mais l'Église, oui ! Elle permet que le message de Dieu et l'Évangile de Jésus-Christ soient annoncés. Notre don est une réponse à Dieu.

La Bible dit, dans le livre de 1 Corinthiens 4, 7 « Tout ce que tu as, ne l'as-tu pas reçu de Dieu ? ». Par notre don pour faire vivre l'Eglise, nous le remercions.

Pour le Conseil presbytéral, Christine Demaison, trésorière

Pour contacter la communauté

« ASSOCIATION CULTUELLE de l'ÉGLISE PROTESTANTE UNIE du PAYS D'ARLES »

Composition du Conseil presbytéral :

Mmes Aimée Blandin, Christine Demaison et Jannie Falcou.
MM. Henri Chambron, Jean-Pierre Jacquet, Charles Kachelmann, Jean-Pierre Nicoli, Arnaud Planchon et Frédéric Van Migom.

Président du conseil presbytéral : Jean-Pierre Nicoli
06 35 20 12 99 et « jeanpierre.nicoli@orange.fr »

Trésorière : Christine Demaison, chemin du Mas du Juge, 13103 St-Étienne-du-Grès. Tel 04 90 49 15 51 -
Virements à l'ordre : « Église Protestante Unie du Pays d'Arles » (EPUPA)
IBAN : FR76 3000 3031 6700 0500 1466 541 BIC : SOGEFRPP

Secrétaire-archiviste : Arnaud Planchon

Pasteure : Marlies Voorwinden - 06 48 23 60 91
mail : « pasteur.voorwinden@gmail.com »
ou « egliseprotestanteuniepayсарles@gmail.com »

Délégué Consistoire : Henri Chambron; **suppléant :** Jean-Pierre Jacquet

Délégué au Synode : Frédéric Van Migom ; **suppléant :** Charles Kachelmann

Association d'Entraide :

Arnaud Planchon - président, Christine Demaison - trésorière
Virements à l'ordre : « Association d'Entraide EPUPA »
Banque Populaire Compte n° 05 619 015 088
IBAN : FR76 1460 7000 5605 6190 1508 824 BIC : CCBPFRPPMAR

Correspondante Échanges, magazine réformé de la Région : C. Demaison

Correspondant Mission DEFAP : Charles Kachelmann

Journal « Autour de la Rotonde.com » :
Mise en page Max Vesson (0490964285) (ms.vesson@orange.fr).

Imprimé à Arles par :



Pour vous informer, consultez le site de la paroisse :
<https://pays-arles.epudf.org/>